

Entre dune & mer



Poser ses valises au Touquet et y retrouver ses racines : pour Frédérique, c'est devenu une urgence qui prend corps à la découverte d'un terrain en haut d'une dune, où elle fait construire une maison en « red cedar » teinté gris comme les écorces des pins alentour. À l'intérieur, des couleurs et des matières naturelles, douces et pastel, rappellent celles de la Côte d'Opale.

INTERVIEW VALÉRIE CHARIER STYLISME VIRGINIE LUCY-DUBOSCQ PHOTOS DIDIER DELMAS

À GAUCHE **Ruban de bois.** Les trois bâtiments qui constituent la maison s'imbriquent pour entourer la dune. Le jardin a été paysagé le plus simplement possible par Luc Demoucron pour préserver l'esprit forêt, en conservant une dune entourée de ganivelle.

À DROITE **Souvenirs, souvenirs...** Frédérique voulait des niches pour y poser les objets glanés au cours de ses nombreux voyages. Canapés, pouf et coussins, Maison de Vacances (sauf le coussin rayé rapporté de Marrakech). Tables basses sur mesure, Art & Steel au Touquet. Dessus : sculpture en bronze de Delphine Brabant à la Galerie Estelle Lebas et coupes noires, magasin Cube dans un atelier d'aide aux femmes en Jordanie. Dans les étagères au premier plan, de haut en bas : vase soufflé à la main d'Alexandre Corbillon ; pot en bois chiné au Népal ; sculpture en porcelaine d'Isabelle Leclercq, Galerie Estelle Lebas.







« On a mis deux ans à trouver le terrain de nos rêves pour vivre le Touquet comme on l'aime : sauvage, proche de la mer et de la forêt. » Touquettoise de naissance, Frédérique Leclercq, collaboratrice de l'architecte d'intérieur Véronique Cotrel, a beaucoup voyagé. Jusqu'au jour où elle a ressenti, comme une urgence, le besoin de « retourner chez moi ». Ne parvenant pas à trouver une maison à leur goût, son compagnon Philippe et elle se décident à faire construire. Un projet qui n'effraie nullement cette fille d'architecte. « On savait ce que l'on voulait : être en hauteur pour bénéficier d'une belle lumière toute l'année. » Elle dessine une maison en trois parties qui s'enroule autour de la dune, et demande à l'architecte Stéphane Labruyère de la réaliser tout en bois,

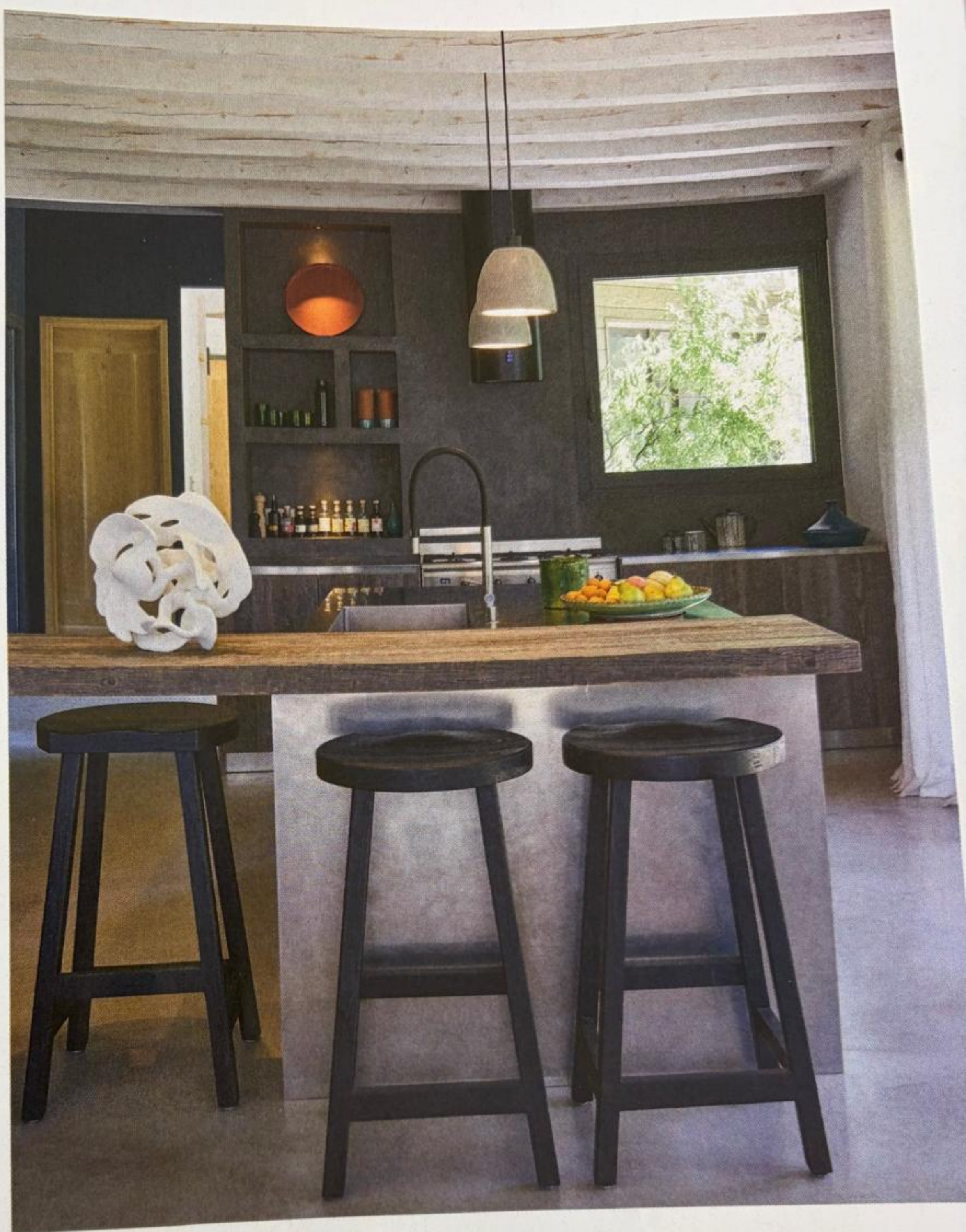
pour se fondre dans le décor. « Même les tuiles sont en châtaignier. » Les hautes baies vitrées en galandage de 2,50 m estompent les frontières entre intérieur et extérieur. « Devant, on a fait installer des bancs sur mesure pour une immersion dans le jardin. » Bois et béton ciré habillent l'intérieur, décoré de tons naturels et sableux, pour une harmonie minérale à peine troublée par les carreaux de ciment dans les salles de bains « qui apportent un peu de fantaisie ». Une déco sophistiquée sans en avoir l'air, pour inscrire la maison dans son environnement, jusqu'au jardin qui a précieusement conservé ses pins maritimes et que le paysagiste Luc Demoucron a planté d'essences locales. Un petit bijou au cœur de la perle de la Côte d'Opale... ●

À GAUCHE **Plongée dans le vert.** La banquette maçonnée devant la baie gomme les frontières avec l'extérieur. Chauffeuse, Maison de Vacances. Coussins : d'assise et plat, Abaca au Touquet ; les autres, Maison de Vacances et rapportés de Marrakech. Tabouret, Karawan Authentic. Tapis, Toulemonde Bochart. Canapé d'extérieur « Strauss », Dareels.

DROITE « **Nous voulions une décoration simple et naturelle.** » Bureau en verre, Cassina. Chaise de Charles et Ray Eames pour Vitra. Lampe « Pipistrello » de Gae Aulenti pour Martinelli Luce. Canapé et chauffeuse, Maison de Vacances. Tableau d'Anne-Christine Dura, et au fond, œuvre de Victor Marqué, les deux Galerie Estelle Lebas.



À GAUCHE « **Mon père architecte m'a toujours dit qu'il fallait soigner l'entrée.** » Elle est marquée par ses murs peints en noir, peinture « Off-Black » de Farrow & Ball. Banquette en bois sur mesure, surmontée de coussins, Shkoon à Marrakech. Tabouret, Abaca au Touquet. Tableau d'Aleksandar Bezinovic, Galerie Estelle Lebas. Sur l'étagère, de haut en bas : vase, planche d'impression et étui à encens chinés au Népal ; statuette inca du musée de Caracas.



AU CENTRE **Fibres naturelles**. Table, Petite Lily Interiors, et chaises « Cora », Dareels. Verrerie, QDB Éditions au Touquet. Suspensions « Shezad », Zoco Home. Rideaux, Casamance. Au premier plan, œuvre de Corinne Simon, Galerie Estelle Lebas.

À DROITE **Une cuisine graphique**, en bois ancien recyclé d'Italie et Inox brossé, du cuisiniste Minimalist à Cucq. Tabourets « King », Dareels. Coupe de fruit, Shkoon à Marrakech. Suspensions en béton, 3 Suisses. Œuvre de Corinne Simon, Galerie Estelle Lebas.



Que la lumière soit!
Blanc, jaune et bois blond augmentent la luminosité de la chambre. Housse de couette achetée au marché du Touquet. Plaid jaune, Zara Home. Coussins, Élitis. Suspensions, Ay Illuminate. Ventilateur, Faro. Tableau de Serena Barbieri, Galerie Estelle Lebas.



EN HAUT **Impressions naturelles.** Linge de lit et plaid, Blanc des Vosges. Coussins : en velours imprimés, Shkoon à Marrakech ; rayé, Élitis. Suspension « Kalimantan », Maison Techneb. Rideau en lin, Designers Guild. Murs peints en « Calke Green », Farrow & Ball.

CI-DESSUS **Une ancienne poutre de cheminée** fait office de console. Dessus, céramique de Victor Marqué, Galerie Estelle Lebas. Fauteuil chiné. Rideaux, Madura. Brise-soleil, Art&Steel au Touquet.

CI-CONTRE **Baignoire-îlot**, Bernstein. Robinetterie, Treemme. Tabouret, Abaca au Touquet. Linge de toilette, Blanc des Vosges. Brise-soleil, Faidherbe au Touquet.





Barrière végétale. Table, Petite Lily Interiors. Vaisselle de famille. Chaises « Cora » et canapé « Strauss », Dareels. Coussins, Élitis et Maison de Vacances. Table basse en bois flotté rapporté de la plage de Ramatuelle. Suspensions « Shezad », Zoco Home.